

l'occasion de la fête du Canada. Les drapeaux représentent la composition multiculturelle de Sudbury. Deux mois après le dévoilement du projet, la Ville a annoncé que le pont de la rue Paris serait rebaptisé le « Pont des Nations ».

### 10. Ancienne résidence de W. McVittie (250, rue Edmund)

Cette maison a été construite en 1900 pour William McVittie, qui s'est distingué en contribuant à la découverte de la mine Froot et d'autres sites miniers locaux. En 1904, il s'est allié au futur maire de Sudbury, Frank Cochrane, pour construire une centrale hydroélectrique sur la rivière Wanapitae en vue de fournir aux résidents de Sudbury une source fiable d'électricité. Bon nombre de gens ont spéculé que Thomas Edison était un fréquent invité dans cette maison en 1901, lorsqu'il est venu à Sudbury à la recherche de nickel et de cobalt.

### 11. Le manoir Bell (251, rue John)

Le site sur lequel le manoir Bell se trouve aujourd'hui était autrefois l'emplacement du Deacon's Castle, un petit belvédère de pierres et de rondins construit à la main et habité par un reclus local. En 1907, on a construit le manoir existant de pierres locales, pour le baron du bois W. J. Bell et sa femme. Il ne reste aujourd'hui que trois édifices originaux : le manoir, la remise pour voitures à chevaux et une dépendance de pierres. À l'époque, le terrain était aussi le site d'un pavillon et d'une serre, ainsi que d'une étable où l'on gardait un cheval, deux vaches et de nombreuses poules. Lorsque Mme Bell est décédée en 1954, la propriété et la majorité de son contenu furent léguées à l'hôpital Memorial. Le manoir a alors servi de résidence pour les employés de l'hôpital jusqu'à ce qu'un grave incendie à la fin de 1955 ait détruit tout l'intérieur, à l'exception d'une partie du solarium. En 1966, la propriété a été achetée par le Comité du centenaire de la Chambre du commerce, qui a transféré le manoir Bell à l'Université Laurentienne afin que celle-ci puisse y établir la Galerie d'art de Sudbury.

### 12. La résidence Gardner (483, rue Elizabeth)

La résidence Gardner a été construite en 1934, sur l'ancien site des potagers du manoir Bell. Le propriétaire, Percy Gardner, était un ami et employé de W. J. Bell et, en 1911, il conduisait l'automobile de M. Bell. Celle-ci était la toute première nouvelle automobile à Sudbury. M. Bell



Trajet de la randonnée (environ 3km)	
Lieu historique	
Chemin de fer du Canadien Pacifique	
Escalier	
Fiche historique	
[murmure] Histoire enregistrée	



avait inscrit M. Gardner à un cours de conduite de huit semaines à Toronto et à Detroit, afin que ce dernier puisse assumer les fonctions de chauffeur de la famille Bell. La conduite était parfois dangereuse sur les sentiers forestiers et le voyage jusqu'à Massey pouvait prendre plus de onze heures. En 1921, M. Gardner a ouvert un garage automobile avec ses frères et, en 1978, celui-ci est devenu le plus vieux concessionnaire Dodge au Canada.

Consultez le site [www.rainbowroutes.com](http://www.rainbowroutes.com) pour les renseignements suivants :

- 1) Randonnées historiques du centre-ville, du Moulin à fleur, de Copper Cliff et de Capreol
- 2) Descriptions des photos historiques
- 3) Remerciements et bibliographie

Texte et conception : Patrick Moores  
Association des Routes de l'arc-en-ciel  
Traduction : Christine A. Keenan



**RANDONNÉES HISTORIQUES:  
Lotissement McNaughton**



**Rainbow Routes  
de l'arc-en-ciel**  
[www.rainbowroutes.com](http://www.rainbowroutes.com)

### 1. Le lac Ramsey et le parc Bell

Le lac Ramsey avait été, à l'origine, nommé « Bimitimigamasing » par les Autochtones. Alors que les arpenteurs du Canadian Central Railway avançaient vers l'ouest, dans la région de Sudbury, ils n'ont pas réussi à trouver le lac et l'ont donc rebaptisé le « Lac perdu ». Le lac a été rebaptisé une deuxième fois de « lac Ramsay / Ramsey » en l'honneur de W. A. Ramsay, l'arpenteur en chef qui n'a d'abord pas pu repérer le lac.

L'histoire du parc Bell, le joyau du lac Ramsey, comprend deux des propriétaires fonciers originaux de Sudbury : W. J. Bell qui a donné son nom au parc; et le comte Frédéric Romanet du Caillaud qui, en 1907, a formulé l'idée d'établir un parc public sur les rives du lac Ramsey. Pourtant, ce n'est qu'en 1917 que le nouveau Comité des parcs municipaux, auquel siégeait M. Bell, a acheté sept acres de terres qui appartenaient au comte Romanet du Caillaud. Puis en 1919, le comité a converti ces terres en un parc fort populaire. Enfin en 1926, M. Bell a fait don de quatre acres et demie additionnelles, que l'on a jointes aux terres du comte Romanet du Caillaud pour établir le parc Bell.

### 2. Ancien site de la Jodouin Ice Company (506, rue Elizabeth)

Louis Jodouin a établi la Jodouin Ice Company en 1888. La glacière de cette compagnie était située près du Sudbury Boat and Canoe Club et servait à y entreposer la glace que l'on extrayait du lac Ramsey durant les mois d'hiver. Des blocs de glace étaient livrés à domicile aux résidents, qui s'en servaient pour refroidir leur glacière domestique (c'était avant l'arrivée des réfrigérateurs électriques). Des blocs de glace étaient également utilisés dans les wagons climatisés du Canadien Pacifique.

### 3. Ancien site de la Austin Airways (322, McNaughton Terrace)



Cet immeuble hébergeait autrefois la Austin Airways, qui a commencé à offrir des vols et une école d'aviation en 1935. Les hydravions s'amarrèrent aux quais qui se trouvaient autrefois devant ce site. Le pilote le plus connu de la Austin Airways a été Rusty Blakey. Ce dernier se fiait sur les directions que lui donnaient les Autochtones et les Inuits pour

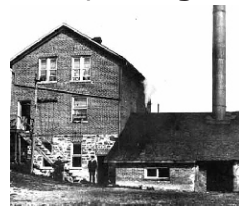
transporter les cartographes et les photographes, pour livrer de l'équipement aux mines dans le Nord canadien et pour évacuer des cas médicaux. Il a aussi été le premier pilote à saupoudrer les incendies de forêt de cristaux de neige carbonique, ce qui est venu révolutionner la manière de lutter contre ce type d'incendie. L'indispensable contribution de M. Blakey à la conquête du Nord canadien lui a valu de grandes distinctions, y compris celle de l'Ordre du Canada.

### 4. Ancienne résidence de D. Morin (356, McNaughton Terrace)

Cette maison a été bâtie en 1928, à l'intention de Dolphis Morin, un homme d'affaires. M. Morin a acheté l'hôtel White House, rue Elm, en 1905 et l'a remplacé par l'élégant Nickel Range en 1915 (cet hôtel a été démoli depuis). La résidence sise sur la McNaughton Terrace a été achetée peu après sa construction, par la famille Silverman, propriétaire du grand magasin Silverman's au centre-ville de Sudbury.

La rue sur laquelle est érigée cette résidence mérite notre attention puisqu'elle porte le nom d'Andrew McNaughton auquel appartenait le terrain. Celui-ci a subdivisé le terrain à la fin des années 1880. La rue McNaughton et la McNaughton Terrace portent encore ce nom de famille, tandis que les rues Annie et Elizabeth portent les noms des deux filles McNaughton.

### 5. La Centrale électrique de Sudbury (rue David, à l'angle de la McNaughton Terrace)



La centrale électrique à vapeur de la rue David a ouvert ses portes en 1896 en vue de fournir à la jeune ville de Sudbury de l'électricité pour les réverbères et les immeubles au centre-ville.

L'électricité a permis de réduire les risques d'incendie que présentaient les lampes à gaz. L'ouverture de cette installation a fait de Sudbury la toute première municipalité ontarienne à posséder et à diriger sa propre centrale électrique. La station de pompage a été érigée une année plus tard. Cette station était appuyée par un réservoir à eau de bois et a permis d'accroître la pression d'eau pour les besoins de la lutte contre les incendies et à d'autres fins. Le lot vacant qui se trouve à côté de ce site était autrefois le site des serres de la ville de Sudbury.

### 6. Pont pédestre de la rue Nelson

Le premier pont construit sur ce site, soit le pont de fer de la rue Nelson, a été remplacé par un pont pédestre peu après l'achèvement du pont de la rue Paris (voir le site 9). Le pont de fer, qui était à l'origine la route principale vers le sud de Sudbury, a été démoli parce qu'il était trop bas pour permettre aux wagons à deux étages de passer sur le chemin de fer qui se trouvait sous celui-ci.

### 7. La maison Howey (394, promenade Howey)

Le Docteur Howey et sa femme Florence se sont installés à Sudbury en 1883 et sont considérés comme étant les premiers colons de race blanche de la région. Le Dr Howey était le médecin original du Canadien Pacifique pour Sudbury et était, à l'époque, le seul médecin pratiquant ce métier dans la région qui s'étend de Sudbury à Ottawa. La maison Howey a été construite selon le style d'architecture artisanal, qui était très populaire au début des années 1900. D'après les dossiers fonciers, cette maison a été construite pour la famille Howey à la fin des années 1910, lorsque la ligne principale du chemin de fer du Canadien Pacifique a été déplacée de sa route le long de la promenade Howey à son emplacement actuel.

### 8. La Grotte de Lourdes

En 1892, le comte Frédéric Romanet du Caillaud a acheté une grande partie du terrain qui s'étend du présent site jusqu'à l'extrémité est du lac Ramsey. Il a commandé la création du sanctuaire de la Grotte de Lourdes en 1907, en hommage à Notre-Dame-de-Lourdes pour la guérison de son épouse d'une grave maladie. Le comte Romanet du Caillaud était un grand promoteur de la culture francophone dans la région de Sudbury, ce qui est évident dans l'inscription sur la grotte, qui se lit « Regina Gallorum » (Reine des Gaulois) plutôt que « Reine des cieux ». Le comte Romanet du Caillaud a également contribué financièrement à la construction du Collège du Sacré-Cœur dans le quartier du Moulin à fleur.

### 9. La rue Drinkwater et le Pont des Nations

Bien que la rue Drinkwater ne soit aujourd'hui qu'une petite voie de circulation, elle s'étendait autrefois du nord au sud, de la rue Elm à la rue McNaughton, avant de virer vers l'ouest et de devenir la rue Paris. Une grande partie de la rue a été démolie au début des années 1970, durant la construction du pont de la rue Paris. Ce pont a fait l'objet d'un énorme changement en 2007, lors du dévoilement du projet des Drapeaux du monde, à